

8



romania2019.eu

U.A.T. BLAJ - CONSILIUL LOCAL
Piața 1848 nr.16, cod 515400, județul Alba
tel: 0258 -710110; fax: 0258-710014
e-mail: primarieblaj@renet.ro

ROMANIA
JUDETUL ALBA
MUNICIPIUL BLAJ
PRIMAR

Avizat,
SECRETAR GENERAL,
Sergiu Ștefănescu

PROIECT DE HOTARARE
Din data de 26.09.2019

PRIVIND APROBAREA MODALITATII DE GESTIUNE DIRECTA CA MODALITATE DE GESTIUNE PENTRU SERVICIUL DE CURATARE SI TRANSPORTUL ZAPEZII PE CAILE PUBLICE SI MENTINEREA IN FUNCTIUNE A ACESTORA PE TIMP DE POLEI SI INGHEȚ

Consiliul local al municipiului Blaj;

Avand in vedere raportul de avizare nr. 23.078/26.09.2019 al proiectelor de hotarare aprobat de catre Primarul municipiului Blaj;

Luand in dezbateri Proiectul de hotarare privind aprobarea modalitatii de gestiune directa ca modalitate de gestiune pentru serviciul de curatare si transportul zapezii pe caile publice si mentinerea in functiune a acestora pe timp de polei si inghet;

Analizand raportul de specialitate nr. 23.079/26.09.2019 si expunerea de motive ale Serviciului public « Gospodarie Comunala » Blaj din subordinea Consiliului local al municipiului Blaj , prin care se propune completarea regulamentului de organizare si functionare a Serviciului Public de Gospodarie Comunala Blaj prin aprobarea modalitatii de gestiune directa ca modalitate de gestiune pentru serviciul de curatare si transportul zapezii pe caile publice si mentinerea in functiune a acestora pe timp de polei si inghet;

Luand act de prevederile OUG.nr.71/2002, prevederile art.8, art.22 alin. (1) si alin.(2) , art.28 alin.(2) art.33 alin.(1), art.40 din legea nr.51/2006 privind serviciile comunitare de utilitati publice, prevederile art.12 alin.(1), art.13 si art.30 alin.(1) din legea nr. 101/2006 privind Legea serviciului de salubritate a localitatilor cu modificarile si completarile ulterioare, HGR.nr.745/2007 pentru aprobarea regulamentului privind acordarea licentelor in domeniul serviciilor comunitare de utilitati publice, cat si prevederile din OUG nr.57/2019 privind Codul administrativ;

Cunoscand prevederile art. 129 alin.(1), alin.(2) lit.d), alin.(7) lit.n) din OUG nr.57/2019 privind Codul administrative, ale HCL Blaj nr.52/2001 privind infiintarea Serviciului Public de Gospodarie Comunala Blaj si ale HCL Blaj nr.60/2019 privind organigrama si statul de functii ale Serviciului Public de Gospodarie Comunala Blaj;

In temeiul art. 134 alin (1) lit. a), alin(4), art.135, art.136 alin.(1), art.137, art.138 si art.139 alin.(3) lit. e) si din OUG nr.57/2019 privind Codul;

CONSILIUL LOCAL AL MUNICIPIULUI BLAJ

HOTARASTE :

Art.1.- Consiliul Local al Municipiului Blaj aproba gestiunea directa ca modalitate de gestiune a unor activitati din cadrul serviciilor de salubritate in municipiul Blaj in legatura cu serviciul de curatarea si transportul zapezii de pe caile publice si mentinerea in functiune a acestora pe timp de polei sau inghet.

Art.2. Consiliul local al municipiului Blaj aproba completarea art.2 punctul d) din Regulamentul de organizare si functionare a Serviciului Public de Gospodarie Comunala Blaj, aprobat prin HCL Blaj nr.52/2001 – salubritate (maturat strazi,evacuare cosuri de gunoi) cu activitatea “curatarea si transportul zapezii de pe caile publice si mentinerea in functiune a acestora pe timp de polei sau inghet” .

Art.3. Consiliul local al municipiului Blaj aproba modificarea organigramei Serviciului Public de Gospodarie Comunala Blaj, conform anexei1, parte integranta din prezenta hotarare.

Art.4. Consiliul local al municipiului Blaj aproba studiul de oportunitate privind gestiunea directa a unor activitati in cadrul serviciului public de salubritate in municipiul Blaj - serviciul de curatarea si transportul zapezii de pe caile publice si mentinerea in functiune a acestora pe timp de polei sau inghet, conform anexei 2, parte integranta din prezenta hotarare.

Art.5. Consiliul local al municipiului Blaj aproba caietul de sarcini a serviciului de salubritate a municipiului Blaj – activitatea serviciul de curatarea si transportul zapezii de pe caile publice si mentinerea in functiune a acestora pe timp de polei sau inghet, conform anexei 3 cu anexele indicatori de performanta (...), dotare tehnico-materiala, cai de acces, fisa de fundamentare), parte integranta din prezenta hotarare.

Art.6. Serviciul Public de Gospodarie Comunala Blaj din subordinea Consiliului local al municipiului Blaj va duce la indeplinire prevederile prezentei hotarari.

Art.7.- Prezenta hotarare se va comunica Institutiei Prefectului - judetul Alba , Consiliului judetean Alba , Primarului Municipiului Blaj, Secretarului Municipiului Blaj si Serviciului Public de Gospodarie Comunala Blaj, catre Autoritatea Nationala de Reglementare pentru Serviciile Comunitare de Utilitati Publice .

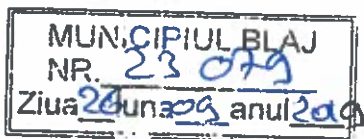
Art.8. – a) La data aprobarii prezentei hotarari se modifica in mod corespunzator HCL Blaj nr.51 /2001 si HCL Blaj nr.60/2019.

-b) La data aprobarii prezentei hotarari, orice dispozitie contrara se abroga.

Art.9.-Cu drept de contestatie in termen de 30 de zile de la data adoptarii prezentei hotarari la instanta competenta , conform prevederilor legale – ale legii contenciosului administrativ nr. 554 / 2004 cu modificarile si completarile ulterioare.

Art.10. Prezenta hotararea a fost adoptata cu un numar de ___ voturi “pentru” valabil exprimate .





Raport de specialitate

La proiectul de hotărâre privind "Gestiune directa a serviciilor de salubritate prin darea in administrarea Serviciului Public de Gospodarie Comunala, a urmatoarelor activitati:

- Curatarea si transportul zăpezii de pe caile publice si menținerea in funcțiune a acestora pe timp de polei sau inghet;

Având in vedere:

- art.8 alin.(1) din Legea serviciilor comunitare de utilități publice nr. 51/2006, in care se precizează ca "autoritățile administrației publice locale au competență exclusivă, în condițiile legii, in tot ceea ce privește înființarea, organizarea, gestionarea și funcționarea serviciilor de utilități publice, precum și în ceea ce privește crearea, dezvoltarea, modernizarea, reabilitarea și exploatarea bunurilor proprietate publică sau privată a unităților administrativ-teritoriale care compun sistemele de utilități publice"
- art.22 alin.(1) teza întâi din legea 51/2006 care dispune asupra libertății autorităților administrației publice locale de a hotărî asupra modalității de gestiune a serviciilor de utilități publice aflate sub responsabilitatea lor. Autoritățile administrației publice au posibilitatea de a gestiona în mod direct serviciile de utilități publice în baza unei hotărâri de dare în administrare sau de a încredința gestiunea acestora, respectiv toate ori numai o parte din competențele și responsabilitățile proprii privind furnizarea/prestarea unui serviciu de utilități publice ori a uneia sau mai multor activități din sfera respectivului serviciu de utilități publice, în baza unui contract de delegare a gestiunii.
- Dispozițiile art.22 alin.(3) care prevăd că "Modalitatea de gestiune a serviciilor de utilități publice se stabilește prin hotărâri ale autorităților deliberative ale unităților administrativ-teritoriale, în baza unui studiu de oportunitate, în funcție de natura și starea serviciului, de necesitatea asigurării celui mai bun raport preț/calitate, de interesele actuale și de perspectivă ale unităților administrativ-teritoriale, precum și de mărimea și complexitatea sistemelor de utilități publice."
- OUG nr.71/2002 care prevede prin dispozițiile art. 11 următoarele: (1) în cazul gestiunii directe autoritățile administrației publice locale își asumă nemijlocit toate sarcinile și responsabilitățile privind organizarea, conducerea, finanțarea, gestionarea și controlul funcționării serviciilor de administrare a domeniului public și privat, respectiv administrarea și exploatarea infrastructurii aferente.

- art.12 alin.(1) din Legea serviciului de salubritate a localităților nr. 101/2006, legea cadru în materia serviciului de salubritate, gestiunea serviciului de salubritate se realizează în condițiile Legii nr. 51/2006, republicată, prin următoarele modalități: a) gestiune directă și b) gestiune delegată. **Alegerea modalității de gestiune a serviciului de salubritate se face prin hotărâri ale autorităților deliberative ale unităților administrativ-teritoriale, în conformitate cu strategiile și programele de salubritate adoptate la nivelul fiecărei localități, precum și în conformitate cu prevederile Legii nr. 51/2006, republicată.**
- art.13 din Legea nr.101/2006 care stabilește că **în cazul gestiunii directe, raporturile juridice dintre autoritățile deliberative ale unităților administrativ-teritoriale/sectoarelor municipiului București sau dintre asociațiile de dezvoltare intercomunitară și operatorii serviciului de salubritate, sunt reglementate prin hotărâri privind darea în administrare a serviciului, adoptate de autoritățile deliberative ale unităților administrativ- teritoriale/sectoarelor municipiului București.**
- art.28 alin.(2) din Legea nr.51/2006 **gestiunea directă se poate realiza prin intermediul unor operatori de drept public sau privat, astfel cum sunt definiți la art. 2 lit, g), respectiv lit. h), fără aplicarea prevederilor Legii nr. 98/2016 privind achizițiile publice, Legii nr. 99/2016 privind achizițiile sectoriale și Legii nr. 100/2016 privind concesiunile de lucrări și concesiunile de servicii, care pot fi: a) servicii publice de interes local sau județean, specializate, cu personalitate juridică, înființate și organizate în subordinea consiliilor locale sau consiliilor județene, după caz, prin hotărâri ale autorităților deliberative ale unităților administrativ-teritoriale respective;**
- **Art 33 alin (1) din Legea 51/2006, desfășurarea activităților specifice oricărui serviciu de utilități publice, indiferent de forma de gestiune aleasă, se realizează pe baza regulamentului serviciului, a caietului de sarcini al serviciului și a licenței emise de autoritatea de reglementare competentă, în condițiile legii speciale.**
- **Art 40 din Legea 51/2006, la acordarea licențelor în domeniul serviciilor de utilități publice ANRSC va urmări, cu precădere, îndeplinirea cumulativă a următoarelor condiții: b) existența hotărârii de dare în administrare a furnizării/prestării serviciilor de utilități publice, respective a contractului de delegare a gestiunii legal încheiate.**
- art. 30 alin.(1) din din Legea nr.101/2006 " Constituie contravenții și se sancționează cu amendă de la 30.000 lei la 50.000 lei următoarele fapte, altele decât cele prevăzute în Legea nr. 51/2006: a) prestarea de către operator a uneia dintre activitățile reglementate de prezenta lege fără aprobarea autorităților administrației publice locale prin hotărârea de dare în administrare, respectiv hotărârea de atribuire a contractului de delegare a gestiunii;
- *Regulamentul Serviciului Public de Gospodarie Comunală aprobat prin HCL nr. 52/2001*

Si dat fiind faptul ca:

1. Serviciul Public de Gospodarie Comunală, îndeplinește condițiile reglementate de art. 28 alin. 2, din Legea 51/2006. Prin Hotărârea nr 52/2001, Consiliul Local al Municipiului Blaj a înființat Serviciul Public de Gospodarie Comunală. Conform art.2 litera d, din Regulamentul de Organizare și Functionare, în obiectul de activitate al Serviciului Public de Gospodarie Comunală este inclusă și salubritatea localităților.

2.Serviciului Public de Gospodarie Comunală dispune de o dotare tehnico-materială adecvată și personal calificat pentru a presta activitățile: "Curățarea și transportul zăpezii de pe caile publice și menținerea în funcțiune a acestora pe timp de polei sau inghet" la nivelul cantitativ și calitativ prevăzut în Regulamentul serviciului public de salubritate.

Desfășurarea acestor activități este posibilă numai în baza deținerii licenței A.N.R.S.C. -clasa 3 (pentru operatori care prestează activitate pentru un număr mai mic sau egal cu 50.000 de locuitori).

Pentru activitatea curățat și transport zăpadă, Serviciul Public de Gospodarie Comunală, poate folosi următoarele mijloace fixe existente în patrimoniu:

Dotarea tehnico-materială minimă pentru acordarea licenței A.N.R.S.C. – clasa 3	buc	Mijloace fixe existente	buc
<i>Pluguri pentru zapada</i>	2	Multifunctionala MAN cu plug Tractor U650 cu plug	1 1
<i>Utilaj de raspandire material antiderapant</i>	1	Tractor FOTON cu utilaj raspandire material antiderapant (Sararita mica) Multifunctionala MAN	1 1
<i>Mijloc de transport (autogunoiera, tractor cu remorca, autobasculanta)</i>	1	Tractor plus remorca basculabila U445 Tractor plus remorca basculabila U445	1 1
<i>Incarcator frontal</i>	1	Buldoexcavator JCB	1

3. Aceste activitati, vor permite utilizarea fortei de munca existente pe perioada intregului an calendaristic;

În cadrul Serviciului Public de Gospodarie Comunală este organizat Compartimentul Salubritate cu 17 angajați. Din care, 7 conducători auto (4 soferi cat.C și 3 tractoristi) pentru echipamentele, mașinile și vehiculele care vor fi exploatate pentru realizarea acestor activități.

Conducătorii auto și ceilalți angajați trebuie să dețină calificări relevante și vor fi instruiți în mod corespunzător (inclusiv cu privire la utilizarea în condiții de siguranță) și calificați pentru sarcinile lor, astfel încât echipamentele, instalațiile, mașinile și vehiculele utilizate să fie exploatate și întreținute în condiții optime de funcționare.

4. Prin gestiunea directă se va obține un raport optim între costuri și calitatea serviciilor prestate, în corelare cu nevoile urbane și cu dezvoltarea economico- socială a localității, fiind o modalitate de deținere a controlului direct asupra activităților specifice serviciului de salubritate. De asemenea, dotarea Serviciului Public de Gospodarie Comunală cu utilaje performante duce la realizarea unui nivel scăzut de poluare a orașului.

5. Este necesar ca serviciul de salubritate în Municipiului Blaj să se desfășoare în condițiile prevăzute de legislația în vigoare și la niveluri de calitate care să asigure, nu în ultimul rând, protecția utilizatorului,

Propunem, și susținem, aprobarea proiectului de hotărâre privind:

- Completarea Regulamentului de Organizare și Funcționare a Serviciului Public de Gospodarie Comunală, Art. 2, pct.d) "salubritate (maturat strazi, evacuare cosuri gunoi)" cu activitatea "curățarea și transportul zăpezii de pe caile publice și menținerea în funcțiune a acestora pe timp de polei sau îngheț";
- Modificarea Organigramei Primăriei Mun. Blaj Serviciul Public de Gospodarie Comunală, conform Anexa 1.
- Studiul de oportunitate privind gestiunea directă a unor activități din cadrul serviciului de salubritate: Curățarea și transportul zăpezii de pe caile publice și menținerea în funcțiune a acestora pe timp de polei sau îngheț;
- Caietul de sarcini elaborat spre a servi drept documentație tehnică și de referință în vederea stabilirii condițiilor specifice de desfășurare a serviciului de salubritate pentru activitățile: Curățarea și transportul zăpezii de pe caile publice și menținerea în funcțiune a acestora pe timp de polei sau îngheț;
- Alegerea gestiunii directe ca modalitate de gestionare și darea în administrarea Serviciului Public de Gospodarie Comunală, a următoarelor activități: Curățarea și transportul zăpezii de pe caile publice și menținerea în funcțiune a acestora pe timp de polei sau îngheț".

Sef Serviciu,
Pacurar Claudiu Gabriel



EXPUNERE DE MOTIVE

Având în vedere:

- art.8 alin.(1) din Legea serviciilor comunitare de utilități publice nr. 51/2006, în care se precizează că *"autoritățile administrației publice locale au competență exclusivă, în condițiile legii, în tot ceea ce privește înființarea, organizarea, gestionarea și funcționarea serviciilor de utilități publice, precum și în ceea ce privește crearea, dezvoltarea, modernizarea, reabilitarea și exploatarea bunurilor proprietate publică sau privată a unităților administrativ-teritoriale care compun sistemele de utilități publice"*
- art.22 alin.(1) teza întâi din legea 51/2006 care dispune asupra libertății autorităților administrației publice locale de a hotărî asupra modalității de gestiune a serviciilor de utilități publice aflate sub responsabilitatea lor. *Autoritățile administrației publice au posibilitatea de a gestiona în mod direct serviciile de utilități publice în baza unei hotărâri de dare în administrare sau de a încredința gestiunea acestora, respectiv toate ori numai o parte din competențele și responsabilitățile proprii privind furnizarea/prestarea unui serviciu de utilități publice ori a uneia sau mai multor activități din sfera respectivului serviciu de utilități publice, în baza unui contract de delegare a gestiunii.*
- Dispozițiile art.22 alin.(3) care prevăd că *"Modalitatea de gestiune a serviciilor de utilități publice se stabilește prin hotărâri ale autorităților deliberative ale unităților administrativ-teritoriale, în baza unui studiu de oportunitate, în funcție de natura și starea serviciului, de necesitatea asigurării celui mai bun raport preț/calitate, de interesele actuale și de perspectivă ale unităților administrativ-teritoriale, precum și de mărimea și complexitatea sistemelor de utilități publice."*
- OUG nr.71/2002 care prevede prin dispozițiile art. 11 următoarele: *(1) în cazul gestiunii directe autoritățile administrației publice locale își asumă nemijlocit toate sarcinile și responsabilitățile privind organizarea, conducerea, finanțarea, gestionarea și controlul funcționării serviciilor de administrare a domeniului public și privat, respectiv administrarea și exploatarea infrastructurii aferente.*
- art.12 alin.(1) din Legea serviciului de salubritate a localităților nr. 101/2006, legea cadru în materia serviciului de salubritate, gestiunea serviciului de salubritate se realizează în condițiile Legii nr. 51/2006, republicată, prin următoarele modalități: a) gestiune directă și b) gestiune delegată. *Alegerea modalității de gestiune a serviciului de salubritate se face prin hotărâri ale autorităților deliberative ale unităților administrativ-teritoriale, în conformitate cu strategiile și programele de salubritate adoptate la nivelul fiecărei localități, precum și în conformitate cu prevederile Legii nr. 51/2006, republicată.*
- art.13 din Legea nr.101/2006 care stabilește că *în cazul gestiunii directe, raporturile juridice dintre autoritățile deliberative ale unităților administrativ-teritoriale/sectoarelor municipiului București sau dintre asociațiile de dezvoltare intercomunitară și operatorii serviciului de salubritate, sunt reglementate prin hotărâri privind darea în administrare a serviciului, adoptate de autoritățile deliberative ale unităților administrativ-teritoriale/sectoarelor municipiului București.*
- art.28 alin.(2) din Legea nr.51/2006 *gestiunea directă se poate realiza prin intermediul unor operatori de drept public sau privat, astfel cum sunt definiți la art. 2 lit. g), respectiv lit. h), fără aplicarea prevederilor Legii nr. 98/2016 privind achizițiile publice, Legii nr. 99/2016 privind achizițiile sectoriale și Legii nr. 100/2016 privind concesiunile de lucrări și concesiunile de servicii, care pot fi: a) servicii publice de interes local sau județean, specializate, cu personalitate juridică, înființate și organizate în subordinea consiliilor locale sau consiliilor județene, după caz, prin hotărâri ale autorităților deliberative ale unităților administrativ-teritoriale respective;*
- *Art 33 alin (1) din Legea 51/2006, desfășurarea activităților specifice oricărui serviciu de utilități publice, indiferent de forma de gestiune aleasă, se realizează pe baza regulamentului serviciului, a caietului de sarcini al serviciului și a licenței emise de autoritatea de reglementare competentă, în condițiile legii speciale.*
- *Art 40 din Legea 51/2006, la acordarea licențelor în domeniul serviciilor de utilități publice ANRSC va urmări, cu precădere, îndeplinirea cumulativă a următoarelor condiții: b) existența hotărârii de dare în administrare a furnizării/prestării serviciilor de utilități publice, respective a contractului de delegare a gestiunii legal încheiate.*

art. 30 alin.(1) din din Legea nr.101/2006 " Constituie contravenții și se sancționează cu amendă de la 30.000 lei la 50.000 lei următoarele fapte, altele decât cele prevăzute în Legea nr. 51/2006: a) prestarea de către operator a uneia dintre activitățile reglementate de prezenta lege fără aprobarea autorităților administrației publice locale prin hotărârea de dare în administrare, respectiv hotărârea de atribuire a contractului de delegare a gestiunii;

MOTIVEZ:

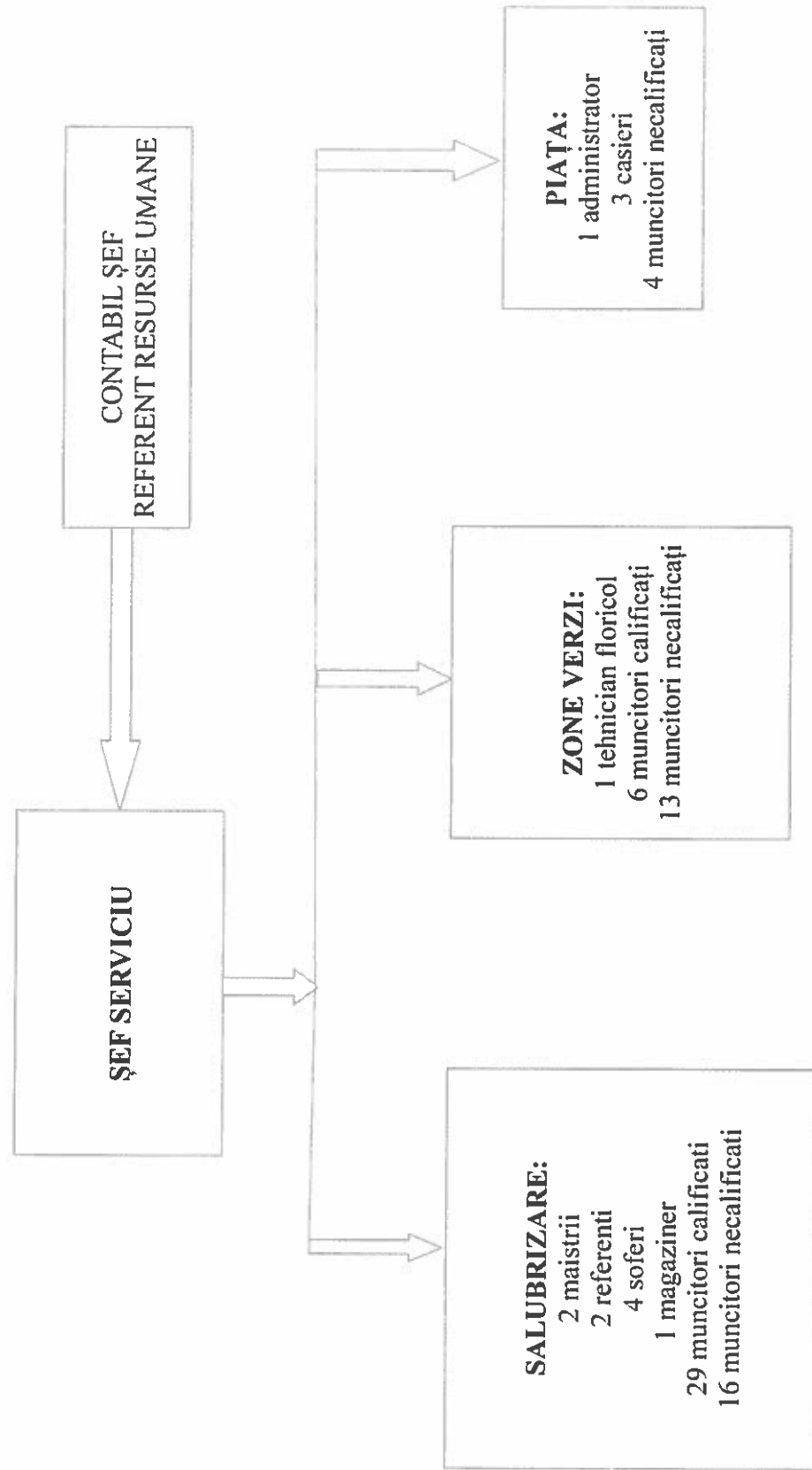
Necesitatea adoptarii acestei hotarari pentru:

- Completarea Regulamentului de Organizare si Functionare a Serviciului Public de Gospodarie Comunala, Art. 2, pct.d) "salubritate (maturat strazi, evacuare cosuri gunoi)" cu activitatea " curatarea si transportul zapezii de pe caile publice si mentinerea in functiune a acestora pe timp de polei sau inghet";
- Modificarea Organigramei Primariei Mun. Blaj Serviciul Public de Gospodarie Comunala;
- Studiul de oportunitate privind gestiunea directa a unor activitati din cadrul serviciului de salubritate: Curatarea si transportul zapezii de pe caile publice si mentinerea in functiune a acestora pe timp de polei sau inghet;
- Caietul de sarcini elaborat spre a servi drept documentație tehnică și de referință în vederea stabilirii condițiilor specifice de desfășurare a serviciului de salubritate pentru activitățile: Curatarea si transportul zapezii de pe caile publice si mentinerea in functiune a acestora pe timp de polei sau inghet;
- Alegerea gestiunii directe ca modalitate de gestionare si darea in administrarea Serviciului Public de Gospodarie Comunala , a urmatoarelor activitati: Curatarea si transportul zapezii de pe caile publice si mentinerea in functiune a acestora pe timp de polei sau inghet".

Sef Serviciu,
Pacurar Claudiu Gabriel



ANEXA 1
ORGANIGRAMA
PRIMĂRIA MUNICIPIULUI BLAJ SERVICIUL PUBLIC DE GOSPODĂRIE COMUNALĂ



MUNICIPIUL BLAJ

Anexa la HCL nr. _____

STUDIUL DE OPORTUNITATE

Gestiune directa a unor activitati din cadrul serviciilor de salubritate.

Darea in administrarea Serviciului Public de Gospodarie Comunala a activitatii:

- **Curatarea si transportul zăpezii de pe caile publice si menținerea in funcțiune a acestora pe timp de polei sau inghet;**

SEPTEMBRIE 2019

Municipiul Blaj

I. Prezentarea Municipiul Blaj

1.1. Așezare geografică

Municipiul Blaj este amplasat la 23° 55' longitudine estica și 46 °10' latitudine nordica, ceea ce îi conferă o poziție relativ centrală în cuprinsul țării. Blajul este situat la o altitudine medie de 260m. Poziția sa, aproximativ în mijlocul țării, îi conferă multiple avantaje, legate de legături economice avantajoase cu centrele din Podisul Tarnavelor, Munții Apuseni, Carpații Meridionali, și Culoarul Muresului. Municipiul Blaj se află în partea răsăriteană a județului Alba.

1.2. Clima

Clima este temperat continentală. Temperatura medie multianuală variază în jur de 9°C. Primul îngheț are loc de obicei la mijlocul lunii octombrie, iar ultimul îngheț se produce la sfârșitul lunii martie. Prima zăpadă cade de obicei la începutul lunii noiembrie. Precipitațiile atmosferice sunt moderate, cantitatea medie anuală oscilând în jur de 550 mm/mp. Circulația aerului este predominant sud-vestică. Pedologic predomină solurile brune argilo-iluviale, în legătură cu prezența în trecutul istoric mai departat a pădurilor de fag, azi vegetația naturală fiind mai degrabă de silvostepă antropică, cu predominanță stejarului, dar și cu ochiuri largi de pajisti culturale și antropice. Principalele resurse naturale sunt: argila, marna, nisipul, lemnul de stejar, gorun, carpen, ulm, tei. Municipiul Blaj este situat în bazinul hidrografic Mures, cursul de apă confluența Tarnavelor. Tamara Mare și Tarnava Mica au debite reduse (cca. 12 m³/sec) și sunt intens poluate, din acest motiv utilizarea apei lor fiind limitată. Sursa de apă pentru alimentarea cu apă a municipiului Blaj este râul Sebes, din sistemul microregional de alimentare cu apă Sebes – Alba.

1.3. Date administrativ teritoriale

La baza Studiului au stat următoarele date administrative:

- **Suprafața totală: 98,93 km**
- **Populație activă: 20630**
- **Nr. străzi: 101**
- **Gospodării: 6560**
- **Nr. locuințe: 6720**
- **Nr. grădinițe: 5**
- **Nr. școli: 8**
- **Nr. licee: 5**
- **Numele localităților aflate în administrație: Tiur, Manarade, Petrisat, Spatac**

II. Obiectul studiului de oportunitate

Obiectul prezentului studiu de oportunitate este reprezentat de fundamentarea necesității și oportunității de atribuire a gestiunii directe a serviciului de salubritate al Municipiului Blaj și anume: **curățarea și transportul zăpezii de pe caile publice și menținerea în funcțiune a acestora pe timp de polei sau îngheț;**

III. Scopul studiului de oportunitate

Referitor la salubritatea menajeră a unui oraș trebuie precizat faptul că aceasta este influențată de numeroși factori, între care se pot menționa: numărul locuitorilor, distribuția spațială a populației (densitatea)

în cadrul spațiului intravilan, structura și particularitățile spațiului construit, configurația și gradul de modernizare a rețelei stradale, dotarea tehnico-edilitară, gradul de acoperire cu servicii de salubritate și calitatea acestor servicii, nivelul de trai al populației, nivelul de civilizație și spiritul civic al locuitorilor.

Oglinda igienei urbane a unei localități reflectă, pe lângă nivelul de salubritate menajeră (salubritatea deșeurilor menajere de la populație și de la agenții economici) și pe cel al salubrității stradale, care are ca scop principal realizarea și menținerea igienei căilor de comunicație, în scopul ridicării gradului de confort citadin.

Elaborarea Studiului de oportunitate privind gestiunea directă a serviciului public de salubritate a Municipiului Blaj are drept scop:

a) dimensionarea parametrilor de performanță și a costurilor necesare pentru realizarea unui serviciu calitativ;

b) identificarea investițiilor necesare din punct de vedere al serviciului de salubritate pentru activitățile care vor fi atribuite prin gestiunea directă.

IV. Cadru legislativ

Prin raportare la principiul continuității serviciilor de utilitate publică și a atribuțiilor ce cad în sarcina autorităților publice locale în ceea ce privește aceste servicii, se întocmește prezentul studiu de fundamentare, cu respectarea următoarelor acte normative:

-Legea nr. 51/2006, a serviciilor comunitare de utilitati publice, cu modificările și completările ulterioare;

-Legea nr. 101/2006, a serviciului de salubritate a localităților cu modificările și completările ulterioare;

-Legea 99/2014 pentru modificarea si completarea Legii serviciului de salubritate a localitatilor nr. 101/2006

-Legea nr.515/2002 pentru aprobarea Ordonanței Guvernului nr.21/2002 privind gospodărirea localităților urbane și rurale;

-O.G. nr. 71/2002 privind organizarea si funcționarea serviciilor publice de administrare a domeniului public si privat de interes local, cu modificările și completările ulterioare ;

-H.G. nr. 955/2004 pentru aprobarea Reglementărilor-cadru de aplicare a Ordonanței Guvernului nr.71/2002 privind organizarea si funcționarea serviciilor publice de administrare a domeniului public si privat de interes local;

-Ordinul Președintelui A.N.R.S.C. nr. 109/2007 privind aprobarea Normelor metodologice de stabilire, ajustare sau modificare a tarifelor pentru activitățile specifice serviciului de salubritate a localităților;

-Ordinului Președintelui A.N.R.S.C. nr. 82/2015 de aprobare a Regulamentului-cadru al serviciului de salubritate a localităților—stabilește cadrul juridic unitar privind desfășurarea serviciului de salubritate, definind modalitățile și condițiile-cadru ce trebuie îndeplinite pentru asigurarea serviciului de salubritate, indicatorii de performanță, condițiile tehnice, raporturile dintre operator și utilizator;

-Ordinului Președintelui A.N.R.S.C. nr. 111/2007 de aprobare a Caietului de sarcini cadru al serviciului de salubritate - stabilește condițiile de desfășurare a activităților specifice serviciului de salubritate, stabilind nivelurile de calitate și condițiile tehnice necesare funcționării acestui serviciu în condiții de eficiență și siguranță;

-Ordinului Președintelui A.N.R.S.C. nr. 112/2007 de aprobare a Contractului cadru de prestare a serviciului de salubritate a localităților, contractul - cadru de prestare a serviciului de salubritate a localităților constituie modelul contractului de prestări servicii care reglementează, alături de Regulamentul serviciului, relațiile dintre operatori și utilizatori.

-Regulamentul Serviciului Public de Gospodarie Comunala, aprobat prin HCL nr. 52/2001.

V. Serviciile comunitare de utilități publice

Conform art.I alin.(2) din Legea nr. 51/2006- Legea serviciilor comunitare de utilitati publice:

"In intelesul prezentei legi, serviciile comunitare de utilitati publice, denumite in continuare servicii de utilitati publice, sunt definite ca totalitatea activitatilor de utilitate si interes public general, desfasurate la nivelul comunelor, oraselor, municipiilor sau judetelor sub conducerea, coordonarea si responsabilitatea autoritatilor administratiei publice locale, in scopul satisfacerii cerintelor comunitatilor locale, prin care se asigura urmatoarele utilitati:

- a) alimentarea cu apa;
- b) canalizarea si epurarea apelor uzate;
- c) colectarea, canalizarea si evacuarea apelor pluviale;
- d) productia, transportul, distributia si furnizarea de energie termica in sistem centralizat;
- e) salubritatea localitatilor;
- f) iluminatul public;
- g) administrarea domeniului public si privat al unitatilor administrativ-teritoriale, precum si altele asemenea;
- h) transportul public local.

Participanții la realizarea serviciilor comunitare de utilități publice sunt:

- a) autoritățile administrației publice locale;
- b) utilizatorii serviciilor comunitare de utilități publice;
- c) operatorii serviciilor comunitare de utilități publice;
- d) A.N.R.S.C.

Serviciile comunitare de utilități publice implică procese industriale care au ca rezultat producerea de deșeuri și poluarea mediului, astfel încât la realizarea serviciilor trebuie controlat impactul asupra mediului în vederea protecției și conservării acestuia, pentru asigurarea unei dezvoltări durabile. Ca urmare, Legea nr. 51/2006 a serviciilor comunitare de utilități publice și legislația în domeniu pune accent pe necesitatea protecției mediului înconjurător și obținerea tuturor autorizațiilor, licențelor și avizelor de mediu cerute de lege.

Legea nr.51/2006 este legea fundamentală a serviciilor comunitare de utilități publice și reglementează activitatea în domeniul serviciilor comunitare de utilități publice.

Legea nr. 101/2006 a serviciului de salubritate a localităților are ca obiect stabilirea cadrului juridic unitar privind înființarea, organizarea, gestionarea, finanțarea, exploatarea, monitorizarea și controlul funcționării serviciului public de salubritate al localităților; se aplică serviciul public de salubritate al comunelor, orașelor și municipiilor, județelor și sectoarelor municipiului București, precum și al asociațiilor de dezvoltare intercomunitară având ca obiectiv serviciile de salubritate.

Serviciile de utilități publice sunt în responsabilitatea autorităților administrației publice locale și se înființează, organizează și gestionează potrivit hotărârilor adoptate de autoritățile deliberative ale unităților administrativ teritoriale, în funcție de gradul de urbanizare, de importanța economico-socială a localităților, de mărimea și de gradul de dezvoltare a acestora și în raport cu infrastructura tehnico-edilitară existentă.

VI. Serviciul public de salubritate

Prin salubritate, în contextul regulamentului cadru al serviciului de salubritate a localităților aprobat prin Ordinul Președintelui ANRSC nr.82/2015, se înțelege totalitatea operațiunilor și activităților necesare pentru păstrarea unui aspect salubru al localităților, adică colectarea, selectarea, transportul, depozitarea, neutralizarea deșeurilor, maturatul, stropitul, spălătul străzilor, curățatul rigolelor, colectarea deșeurilor stradale, curățarea și transportul zăpezii de pe căile publice și menținerea în funcțiune a acestora pe timp de polei sau îngheț.

Principiile de organizare și funcționare a serviciilor de salubritate ca o componentă a serviciilor publice de gospodărie comunală sunt:

- a) protecția sănătății publice;
- b) autonomia locală și descentralizarea;
- c) responsabilitatea față de cetățeni;
- d) conservarea și protecția mediului înconjurător;
- e) calitate și continuitate; securitatea serviciului;
- f) tarife echitabile și accesibile tuturor utilizatorilor;
- g) nediscriminarea și egalitatea tuturor utilizatorilor;
- h) transparența, consultarea și antrenarea în decizii a cetățenilor;
- i) administrarea corectă și eficientă a bunurilor proprietate publică și a fondurilor publice;
- j) dezvoltare durabilă.

Serviciul de salubritate trebuie să îndeplinească indicatorii de performanță prevăzuți în Regulamentul serviciului de salubritate al Municipiului Blaj.

Indicatorii de performanță și de evaluare stabilesc condițiile ce trebuie respectate de operatori pentru asigurarea serviciului de salubritate a localităților.

Indicatorii de performanță asigură condițiile pe care trebuie să le îndeplinească serviciile de salubritate avându-se în vedere:

- a) continuitatea din punct de vedere cantitativ și calitativ;
- b) adaptarea permanentă la cerințele utilizatorului;
- c) excluderea oricărei discriminări privind accesul la serviciile de salubritate;
- d) respectarea reglementărilor specifice în domeniul protecției mediului și al sănătății populației;
- e) implementarea unor sisteme de management al calității, al mediului și al sănătății și securității muncii;

Indicatorii de performanță pentru serviciul de salubritate se referă la următoarele activități:

- a) gestiunea serviciului de salubritate;
- b) măsurarea, facturarea și încasarea contravalorii serviciilor efectuate;
- c) soluționarea în timp util a reclamațiilor utilizatorilor referitoare la serviciile de salubritate;
- d) prestarea de servicii conexe serviciului de salubritate - informare, consultanță;
- e) prestarea serviciului pentru toți utilizatorii din Municipiul Blaj pentru care are hotărâre de dare în administrare.

Serviciile de salubritate se organizează pentru satisfacerea nevoilor populației, ale instituțiilor publice și ale agenților economici și vor asigura:

- a) îmbunătățirea condițiilor de viață ale cetățenilor;
- b) promovarea calității și eficienței activităților de salubritate;
- c) dezvoltarea durabilă a serviciilor;
- d) protecția mediului înconjurător.

Serviciul public de salubritate poate fi asigurat, în condițiile legii, prin operatori furnizori/prestatori de servicii publice locale de gospodărire comunală specializați, care pot fi:

- a) compartimente de specialitate din aparatul propriu al consiliilor locale, autorizate în condițiile legii de către autoritățile naționale de reglementare sau de către autoritatea administrației publice locale;
- b) agenți economici atestați în condițiile legii de către autoritățile naționale de reglementare sau de către autoritatea administrației publice locale, pentru activitățile care nu intră în competența autorității naționale de reglementare.

De asemenea, conform art.28 alin.(2) din Legea nr.51/2006 a serviciilor comunitare de utilități publice, gestiunea directă se realizează prin intermediul unor operatori de drept public sau privat, care pot fi:

- a) ***servicii publice de interes local sau județean, specializate, cu personalitate juridică, înființate și organizate în subordinea consiliilor locale sau consiliilor județene, după caz, prin hotărâri ale autorităților deliberative ale unităților administrativ-teritoriale respective;***
- b) societăți cu capital social integral al unităților administrativ-teritoriale, înființate de autoritățile deliberative ale unităților administrativ-teritoriale respective.

În conformitate cu art. 12 alin. (1) din Legea 101 a serviciului de salubritate a localităților gestiunea serviciului de salubritate se realizează în condițiile Legii 51/2006, prin următoarele modalități:

- a) ***gestiunea directă,***
- b) gestiunea delegată.

Alegerea modalității de gestiune a serviciului de salubritate se face prin hotărâri ale autorităților deliberative ale unităților administrativ-teritoriale sau ale asociațiilor de dezvoltare intercomunitară, după caz, în conformitate cu strategiile și programele de salubritate adoptate la nivelul fiecărei localități, precum și în conformitate cu prevederile Legii nr.51/2006, republicată.

- a) **Gestiunea directă** se realizează prin intermediul unor operatori de drept public înființați la nivelul unităților administrativ-teritoriale, în baza **hotărârilor de dare în administrare adoptate de autoritățile deliberative ale acestora.**
- b) **Gestiunea delegată** este modalitatea de gestiune în care autoritățile administrației publice locale de la nivelul unităților administrativ-teritoriale atribuie unuia sau mai multor operatori toate ori numai o parte din competențele și responsabilitățile proprii privind furnizarea/prestarea serviciilor de utilități publice, precum și concesionarea sistemelor de utilități publice aferente serviciilor, respectiv dreptul și obligația de administrare și de exploatare a acestora, pe baza unui contract.

Indiferent de modalitatea de gestiune adoptată, activitățile specifice serviciului de salubritate se aproba prin hotărâri ale autorităților deliberative ale unităților administrativ-teritoriale sau ale asociației de dezvoltare intercomunitară, după caz. Regulamentul serviciului de salubritate a localităților și caietele de sarcini ale

serviciului se întocmesc în conformitate cu regulamentul cadru al serviciului de salubritate și caietul de sarcini-cadru, elaborate și aprobate prin Ordinul nr.110/2007 și respectiv Ordinul nr.111/2007 ale președintelui A.N.R.S.C.

Raporturile juridice dintre unitățile administrativ-teritoriale și operatorii serviciului de salubritate, după caz, sunt reglementate prin:

a) hotărârea de dare în administrare a serviciului de salubritate, în cazul gestiunii directe;

b) contractul de delegare a gestiunii, în cazul gestiunii delegate.

Delegarea gestiunii serviciului de salubritate, respectiv operarea, administrarea și exploatarea sistemelor publice de salubritate aferente, se poate face pentru toate sau numai pentru o parte dintre activitățile componente ale serviciului, pe baza unor analize tehnico-economice și de eficiență a costurilor de operare, concretizate într-un studiu de oportunitate.

VII GESTIUNEA DIRECTA. DAREA IN ADMINISTRARE A ACTIVITATILOR din SERVICIUL DE SALUBRITATE.

Conform prevederilor Legii nr.51/2006 a serviciilor comunitare de utilități publice, art.28 alin.(2), litera

a), gestiunea directă se poate realiza de "servicii publice de interes local sau județean, specializate, cu personalitate juridică, înființate și organizate în subordinea consiliilor locale sau consiliilor județene, după caz, prin hotărâri ale autorităților deliberative ale unităților administrativ-teritoriale respective"

Prin Hotărârea nr. 52/2001, Consiliul Local al Municipiului Blaj a înființat Serviciul Public de Gospodărie Comunală. Conform art.2 litera d, din Regulamentul de Organizare și Funcționare, în obiectul de activitate al Serviciului Public de Gospodărie Comunală este inclus și salubritatea localităților.

Așadar, Serviciul Public de Gospodărie Comunală, îndeplinește condițiile reglementate de art. 28 alin. 2, din Legea 51/2006.

În cazul în care s-ar opta pentru încredințarea gestiunii directe a serviciului de salubritate Serviciului Public de Gospodărie Comunală pentru activitatea: **"Curățarea și transportul zăpezii de pe caile publice și menținerea în funcțiune a acestora pe timp de polei sau îngheț"**, acesta trebuie să dispună de o dotare tehnico-materială adecvată și personal calificat, astfel încât să poată presta serviciul la nivelul cantitativ și calitativ prevăzut în Regulamentul serviciului de salubritate.

În acest sens, desfășurarea activității este posibilă numai în baza deținerii licenței A.N.R.S.C. -clasa 3 (pentru operatori care prestează activitate pentru un număr mai mic sau egal cu 50.000 de locuitori).

Pentru obținerea licenței, operatorii sunt obligați să dețină toate avizele, acordurile și autorizațiile necesare prestării activităților specifice serviciului de salubritate, prevăzute de legislația în vigoare, și să respecte normele și reglementările în vigoare cu privire la igiena și sănătatea populației, respectiv la protecția și conservarea mediului, emise de autorități competente în aceste domenii.

Pentru acordarea licenței A.N.R.S.C. – clasa 3, pentru desfășurarea activității de salubritate a localităților, dotarea tehnico-materială minimă ar fi de:

Pentru activitățile de curățat și transport zăpadă:

2 pluguri pentru zapada

1 utilaj de raspandire material antiderapant

1 Mijloc de transport (autogunoiera, tractor cu remorca, autobasculanta)

1 Incărcător frontal .

Alte cheltuieli pentru desfasurarea activitatii:

Cheltuielile cu personalul

- a) Cheltuieli cu forța de muncă; (salarii și contribuții la bugetul de stat și bugetul asigurărilor sociale) pentru personalul minim angajat.
- b) Echipament de lucru;
- c) Cheltuieli cu protecția muncii;
- d) Materiale igienico-sanitare.

Cheltuielilor aferente mijloacelor auto:

- a) Combustibil
- b) Asigurarea CASCO
- c) Asigurarea obligatorie
- d) Revizii obligatorii
- e) Rovignetă
- f) Licență emisă de Ministerul Transporturilor
- g) Anvelope și alte piese de schimb (filtre, etc)
- h) Reparații și revizii, etc.

Potrivit Raportului de specialitate prezentat, Serviciul Public de Gospodarie Comunală dispune de mijloacele tehnice de realizare a serviciului de salubritate și de personal specializat în domeniu pentru a putea asigura prestarea acestui serviciu prin modalitatea gestiunii directe.

OPORTUNITATE GESTIUNE DIRECTĂ

Gestiunea directă a serviciului de salubritate prezintă următoarele avantaje:

- a) Dezvoltarea capacității tehnice și manageriale în domeniul salubrității serviciilor publice;
- b) Îmbunătățirea și adaptarea sistemului de management al activităților de salubritate la particularitățile și nevoile Municipiului Blaj;
- c) Asigurarea continuității prestării serviciului de salubritate fără a fi nevoie de o procedură de achiziție publică ptr. contractarea serviciului
- d) Controlul direct asupra activității;
- e) Dotări tehnice moderne în domeniul salubrității, cu mijloacele necesare desfășurării activității de salubritate;
- f) Suplimentarea investițiilor conform oricăror norme care apar ulterior dării în gestiune;

g) Utilizarea fortei de munca existente pe perioada intregului an calendaristic;

i) îndeplinirea indicatorilor de performanță care fac referire la activitatea prestată.

Prin gestiunea directă se va obține un raport optim între costuri și calitatea serviciilor prestate, în corelare cu nevoile urbane și cu dezvoltarea economico- socială a localității, fiind o modalitate de deținere a controlului direct asupra activităților specifice serviciului de salubritate. De asemenea, dotarea Serviciului Public de Gospodarie Comunală cu utilaje performante va duce la realizarea unui nivel scăzut de poluare a orașului.

În cazul gestiunii directe, prestarea activităților de salubritate (maturat, spalat, dezapezire) se va executa astfel încât să se realizeze:

a) continuitatea activității, indiferent de condițiile meteo, cu respectarea prevederilor contractuale;

b) corectarea și adaptarea regimului de prestare a activității la cerințele beneficiarilor;

c) controlul calității serviciului prestat;

d) ținerea la zi a documentelor cu privire la prestarea serviciului;

e) respectarea regulamentului serviciului de salubritate aprobat de autoritatea administrației publice locale, în condițiile legii;

f) prestarea activității pe baza principiilor de eficiență economică, având ca obiectiv reducerea costurilor de prestare a serviciului;

g) realizarea parcului auto, în vederea creșterii eficienței în exploatarea acestuia, încadrării în normele europene privind emisiile poluante și asigurarea unui serviciu de calitate;

h) îndeplinirea indicatorilor de calitate a prestării activității, specificați în regulamentul serviciului de salubritate;

i) asigurarea, pe toată durata de executare a serviciului, de personal calificat .

Nevoile cetățenilor, precum și ale celorlalți utilizatori și pot asigura respectarea principiilor care se referă la aspectele sociale ale orașului, după cum urmează:

a) responsabilitatea față de cetățeni;

b) nediscriminarea și egalitatea de tratament al utilizatorilor;

c) transparența, consultarea și antrenarea în decizii a cetățenilor.

IX Durata gestiunii directe

Având în vedere faptul că Serviciul Public de Gospodarie Comunală a făcut investiții în scopul satisfacerii nevoilor urbane actuale, propunem gestiunea directă a serviciului de salubritate, prin darea în administrare, pe 4 ani cu posibilitatea de prelungire.

CONCLUZII

Din analiza prezentată rezultă că soluția care prezintă cel mai mare grad de rentabilitate și cele mai puține costuri și riscuri pentru Municipiul Blaj o reprezintă gestiunea directă a serviciului de salubritate, activitatea de Curățenie și transportul zapezii de pe caile publice și mentinerea în funcțiune a acestora pe timp de polei sau îngheț către Serviciul Public de Gospodarie Comunală.

Urmare a celor expuse mai sus, cu raportare la toate aspectele atinse și justificate punctual și în mod comparativ anterior și în condițiile în care autoritățile administrației publice locale păstrează prerogativele privind adoptarea politicilor și a strategiilor de dezvoltare a serviciilor publice de salubritate și dreptul de a urmări, controla și a supraveghea îndeplinirea obligațiilor privind realizarea acestor servicii, considerăm că este oportună gestiunea directă a serviciului de salubritate, prin darea în administrarea Serviciului Public de Gospodărie Comunală a următoarelor activități:

- **Curățarea și transportul zăpezii de pe caile publice și mentinerea în funcțiune a acestora pe timp de polei sau îngheț;**

CAIETUL DE SARCINI A SERVICIULUI DE SALUBRIZARE A
MUNICIPIULUI BLAJ

Activitati :

- **Curatarea si transportul zăpezii de pe caile publice si menținerea in funcțiune a acestora pe timp de polei sau inghet;**

DATE GENERALE

Capitolul 1 Datele titularului

Capitolul 2 Obiectul Caietului de sarcini

Capitolul 3 Activități specifice care vor face obiectul contractului de delegare

Capitolul 4 Durata de derulare a contractului

SECȚIUNEA 1

CERINȚE ORGANIZATORICE MINIMALE

Capitolul 1 General.

Capitolul 2 Autorizații și licențe

Capitolul 3 Personal și instructaj

SECȚIUNEA 2

CURĂȚIREA ȘI TRANSPORTUL ZĂPEZII DE PE CĂILE PUBLICE ȘI MENȚINEREA ÎN FUNCȚIUNE A ACESTORA PE TIMP DE POLEI SAU DE ÎNGHET

Capitolul 1 Curățatul manual și mecanizat al zăpezii și/sau al gheții, inclusiv la gurile de scurgere

Capitolul 2 Încărcatul/descărcatul și transportul zăpezii

Capitolul 3 Prevenirea și combaterea poleiului

SECȚIUNEA 3

INDICATORI DE PERFORMANȚĂ PRIVIND PRESTAREA SERVICIULUI

SECȚIUNEA 4

TARIFELE APLICATE PENTRU FIECARE ACTIVITATE A SERVICIULUI DE SALUBRIZARE

LISTĂ ANEXE

- Anexa nr. 1 Indicatori de performanță
- Anexa nr. 2 Dotări ce trebuie asigurate de către Operator.
- Anexa nr. 3 Cai de circulație
- Anexa nr. 4 Fișa de fundamentare (model)

DATE GENERALE

Capitolul 1

Datele titularului: Primăria Municipiului Blaj, Adresa: Judetul Alba, Localitatea Blaj, str. Piata 1848, nr.14.

Capitolul 2 Obiectul Caietului de sarcini

Art.1. Prezentul caiet de sarcini stabilește condițiile de desfășurare a activităților specifice serviciului de salubritate, stabilind nivelurile de calitate, indicatorii de performanță, cerințele tehnice și organizatorice minimale necesare funcționării acestui serviciu în condiții de eficiență și siguranță.

Art.2. Prezentul caiet de sarcini a fost elaborat spre a servi drept documentație tehnică și de referință în vederea stabilirii condițiilor specifice de desfășurare a serviciului de salubritate indiferent de modul de gestiune adoptat.

Art.3. Caietul de sarcini face parte integrantă din documentația necesară desfășurării activităților serviciului public de salubritate în Municipiul Blaj, detaliate în Capitolul 3 al prezentului document, și constituie ansamblul cerințelor tehnice de bază.

Art.4. (1) Prezentul caiet de sarcini conține specificațiile tehnice care definesc caracteristicile referitoare la nivelul calitativ, tehnic și de performanță, siguranța în exploatare, precum și sisteme de asigurare a calității, terminologie, condițiile pentru certificarea conformității cu standarde relevante sau altele asemenea.

(2) Specificațiile tehnice se referă, de asemenea, la algoritmul executării activităților, la verificarea, inspecția și condițiile de recepție a lucrărilor, precum și la alte condiții ce derivă din actele normative și reglementările, în legătură cu desfășurarea serviciului de salubritate.

(3) Caietul de sarcini precizează reglementările obligatorii referitoare la protecția muncii, la prevenirea și stingerea incendiilor și la protecția mediului, care trebuie respectate pe parcursul prestării activităților listate în Capitolul 3 al prezentului document și care sunt în vigoare.

Art.5. Termenii, expresiile și abrevierile utilizate sunt cele din Regulamentul serviciului public de salubritate, aprobat prin HCL nr. 52/2001 .

Capitolul 3 Activități specifice care vor face obiectul gestiunii directe prin dare in administrare

Art.6. Activitățile serviciului de salubritate, care fac obiectul gestiunii directe sunt:

(*) curățarea și transportul zăpezii de pe căile publice și menținerea în funcțiune a acestora pe timp de polei sau de îngheț;

Art.7. Activitățile serviciului de salubritate enumerate mai sus, sunt în conformitate cu prevederile Legii nr. 101/2006 republicata privind serviciul de salubritate al localităților , respectiv art. 2, alin 3.

SECȚIUNEA 1 CERINȚE ORGANIZATORICE MINIMALE

Capitolul 1 General

Art.8. Operatorii serviciului de salubritate vor asigura:

- (1) respectarea legislației, normelor, prescripțiilor și regulamentelor privind igiena muncii, protecția muncii, gospodărirea apelor, protecția mediului, urmărirea comportării în timp a construcțiilor, prevenirea și combaterea incendiilor;
- (2) exploatarea, întreținerea și reparația instalațiilor și utilajelor cu personal autorizat funcție de complexitatea instalației și specificul locului de muncă;
- (3) respectarea indicatorilor de performanță și calitate stabiliți prin Regulamentul serviciului de salubritate al Municipiului Blaj, precizați în Anexa nr. 1 a Caietului de sarcini a serviciului de salubritate;
- (4) furnizarea către autoritatea administrației publice locale, respectiv A.N.R.S.C., a informațiilor solicitate și accesul la documentațiile și la actele individuale pe baza cărora prestează serviciul de salubritate, în condițiile legii;
- (5) aplicarea de metode performante de management, care să conducă la reducerea costurilor de operare;
- (6) realizarea unui sistem de evidență a sesizărilor și reclamațiilor și de rezolvare operativă a acestora;
- (7) evidența orelor de funcționare a utilajelor;
- (8) personalul necesar pentru prestarea activităților date în administrare.
- (9) o dotare proprie cu instalații și echipamente specifice necesare pentru prestarea a activităților în condițiile stabilite prin Regulamentul Serviciului de salubritate al Municipiului Blaj.

Capitolul 2 Autorizații și licențe

Art.9. Operatorul va obține și menține valabile pe toată perioada de execuție a Serviciilor:

- (1) Licența pentru prestarea serviciilor: "Curățarea și transportul zăpezii de pe căile publice și menținerea în funcțiune a acestora pe timp de polei sau îngheț" emisă de Autoritatea Natională pentru Reglementare în Servicii Publice.
- (2) Orice permis, licența sau autorizație inclusiv autorizația de funcționare și autorizația de mediu, care sunt obligatorii conform legii.

Capitolul 3 Personal și instructaj

Art.10 Operatorul își va angaja propriul personal și va fi responsabil de comportamentul acestuia pe timpul desfășurării activității. Toți conducătorii auto și ceilalți angajați trebuie să dețină calificări relevante și vor fi instruiți în mod corespunzător (inclusiv cu privire la utilizarea în condiții de siguranță) și calificați pentru sarcinile lor, astfel încât echipamentele, instalațiile, mașinile și vehiculele utilizate să fie exploatate și întreținute în condiții optime de funcționare .

SECȚIUNEA 2

CURĂȚIREA ȘI TRANSPORTUL ZĂPEZII DE PE CĂILE PUBLICE ȘI MENȚINEREA ÎN FUNCȚIUNE A ACESTORA PE TIMP DE POLEI SAU DE ÎNGHEȚ

Art.11. Operatorul are obligația de a desfășura activitatea de curățare și transportul zăpezii de pe căile publice și menținerea în funcțiune a acestora pe timp de polei sau de îngheț, în condițiile legii, în aria administrativ-teritorială a Municipiului Blaj.

Art.12, Activitatea se execută ziua și noaptea, în funcție de necesitate și are ca scop menținerea în stare practicabilă a arterelor de circulație cuprinzând următorul ciclu de operații:

- (1) curățatul manual și mecanizat al zăpezii și/sau al gheții, inclusiv la gurile de scurgere;
- (2) încărcatul/descărcatul și transportul zăpezii;
- (3) combaterea poleiului.

Art.13. În funcție de prognoza meteorologică primită, Operatorul acționează preventiv pentru preîntâmpinarea depunerii stratului de zăpadă și a formării poleiului.

Art.14. Operatorul își va organiza sistemul de informare și control asupra stării drumurilor. Operatorul va avea convenție încheiată cu Administrația Națională de Meteorologie în vederea cunoașterii prognozei zilnice (pentru următoarele 3 zile) privind evoluția temperaturii nocturne și diurne și a cantităților de precipitații sub formă de zăpadă.

Art.15. În cazul situațiilor excepționale, care constau în zile cu temperaturi extrem de scăzute, viscol sau căderi masive de zăpadă, se va interveni cu utilaje de deszăpezire pentru degajarea cu prioritate a străzilor pe care circulă transportul în comun și a străzilor pe care se află instituții publice, respectiv școli, spitale, piețe agroalimentare, stații salvare etc.

Art.16. După încetarea fenomenelor, pentru a se asigura circulația rutieră pe toată partea carosabilă, se va acționa pe toată platforma drumului. Dacă este necesar, se va asigura sprijinul organelor de poliție.

Art.17. În vederea asigurării circulației rutiere și pietonale în condiții de siguranță, anual – până la data de 1 noiembrie, Operatorul va întocmi un Program de acțiune care va cuprinde măsuri:

- (1) de pregătire;
- (2) de prevenire a înzăpezirii și măsuri de deszăpezire;
- (3) de prevenire și combatere a poleiului.

Art.18. Programul de acțiune:

- (1) Va fi elaborat pentru arterele de circulație/alte suprafețe cuprinse în anexa 3.
- (2) Programul va cuprinde toate lucrările de deszăpezire care vor trebuie executate, precum și:
 - a) centralizatorul materialelor antiderapante, carburanților și lubrifianților;
 - b) centralizatorul utilajelor și mijloacelor de deszăpezire necesare;
 - c) lista străzilor și a tronsoanelor de străzi pe care se va acționa, inclusive lungimea și suprafața acestora;
 - d) lista străzilor și a tronsoanelor de străzi pe care se va acționa cu prioritate (urgența I);
 - e) lista mijloacelor de comunicare;
 - f) forța umana implicată în desfășurarea operațiunilor de deszăpezire ;
 - g) lista persoanelor responsabile, cu datele de contact (adresa și număr de telefon);
 - h) amplasamentele de descărcare a zăpezii;
 - i) lista stațiilor de autobus a căror deszăpezire este în sarcina Operatorului;
 - j) lista tronsoanelor de trotuare pe care se execută deszăpezirea de către Operator.

Art.19. Cu prioritate vor fi executate lucrări de deszăpezire pe arterele de circulație a mijloacelor de transport în comun, trecerile de pietoni, trotuarele din dreptul stațiilor mijloacelor de transport în comun (inclusiv refugiile de pietoni ale stațiilor de autobus), căile de la acces la instituțiile publice, stațiile de metrou și unitățile de alimentație publică etc. Acestea trebuie să fie practicabile în termen de maximum 4 ore de la încetarea ninsorii.

Art.20. Operatorul trebuie să fie integral pregătit de intervenție directă (utilaje, materiale, forță de muncă, programe de lucru) până cel târziu în data de 01 noiembrie a fiecărui an. Dotarea cu utilaje trebuie să acopere întreaga gamă de lucrări ce urmează a fi executate conform programului aprobat.

- Art.21. Operatorul serviciilor va lua toate măsurile în funcție de prognozele meteorologice pentru a interveni imediat la solicitarea Comandamentului constituit la nivelul Municipiului în cel mai scurt timp posibil (maxim 1 oră), conform programărilor de intervenție efectuate pe străzile considerate urgențe 1 și 2.
- Art.22. Pentru asigurarea funcționării fără întrerupere a utilajelor de dezăpezire va fi organizată activitatea pe schimburi.
- Art.23. Acțiunea de dezăpezire trebuie să continue până la degajarea tuturor străzilor de pe teritoriul Municipiului Blaj.
- Art.24. Confirmarea prestației de dezăpezire se va face în baza Jurnalului de activitate pe timp de iarnă, întocmit conform cerințelor Ordinului Președintelui ANRSC nr. 82/2015.
- Art.25. Prestarea activității de curățare și transport a zăpezii de pe căile publice și menținerea în funcțiune a acestora pe timp de polei sau de îngheț se va executa astfel încât să se realizeze:
- (1) continuitatea activității, pe toată durata sezonului rece, indiferent de condițiile meteo, cu respectarea prevederilor contractuale;
 - (2) corectarea și adaptarea regimului de prestare a activității la cerințele beneficiarilor;
 - (3) controlul calității serviciului prestat;
 - (4) respectarea instrucțiunilor/procedurilor interne de prestare a activității;
 - (5) ținerea la zi a documentelor cu privire la prestarea serviciului;
 - (6) respectarea regulamentului serviciului de salubritate aprobat de autoritatea administrației publice locale, în condițiile legii;
 - (7) prestarea activității pe baza principiilor de eficiență economică, având ca obiectiv reducerea costurilor de prestare a serviciului;
 - (8) asigurarea capacității de curățare manuală și mecanizată a tuturor căilor publice, pentru prestarea serviciului în întreaga arie administrativ-teritorială încredințată;
 - (9) asigurarea capacității de încărcare și transport a zăpezii în vederea descărcării în locurile care au fost autorizate în acest scop;
 - (10) asigurarea utilajelor și a întregii cantități de material antiderapant necesare combaterii poleiului de pe căile publice;
 - (11) reînnoirea parcului auto, în vederea creșterii eficienței în exploatarea acestuia, încadrării în normele naționale privind emisiile poluante și asigurarea unui serviciu de calitate;
 - (12) îndeplinirea indicatorilor de performanță specificați în regulamentul serviciului de salubritate;
 - (13) asigurarea, pe toată durata de executare a serviciului, de personal calificat și în număr suficient.

Capitolul 1 Curățatul manual și mecanizat al zăpezii și/sau al gheții, inclusiv la gurile de scurgere

Art.26. Curățatul manual al zăpezii se execută ziua și noaptea, în funcție de necesitate. Activitatea constă în strângerea zăpezii în grămezi, la distanțe de 10 - 20 m, în zone unde nu se stânjenește circulația auto sau accesul pietonal și nu sunt afectate utilitățile domeniului public, urmând a fi transportată imediat cu mijloace de transport adecvate.

Art.27. Curățarea manuală a gheții se execută prin spargere sau tăiere, cu dispozitive și scule speciale, fara sa fie afectata starea carosabilului și a trotuarelor; în cazul deteriorării acestora, costurile pentru refacere vor fi suportate de către Operator.

Art.28. Odată cu îndepărtarea zăpezii de pe drumul public se vor degaja atât rigolele cât și gurile de scurgere, astfel încât apa rezulată în urma topirii zăpezii să poată să se scurgă în sistemul de canalizare.

Art.29. Curățatul mecanizat al zăpezii constă în pluguitul zăpezii, încărcatul, transportul și descărcatul zăpezii și/sau al gheții.

Art.30. Pluguitul se aplică pe străzi unde grosimea stratului de zăpadă depășește în general 10 cm. Operația se execută ori de câte ori este necesar, la constatarea și solicitarea Primăriei Municipiului Blaj.

Art.31. Căile de circulație pe care se asigură curățirea zăpezii sunt prevăzute în Anexa nr. 3, în funcție de necesitate.

Art.32. Toate stațiile mijloacelor de transport în comun, trebuie dezăpezite pentru a asigura un acces facil.

Art.33. Echipamentele tehnice necesare pentru curățatul manual și mecanizat al zăpezii vor fi asigurate de către Operator, conform cerințelor prezentate în Anexa nr. 2.

Capitolul 2 Încărcatul/descărcatul și transportul zăpezii

Art.34. Încărcatul/descărcatul și transportul zăpezii se va face cu vehicule adecvate până la asigurarea condițiilor optime de circulație rutieră și pietonală.

Art.35 Este interzisă depozitarea zăpezii în alte spații decât cele autorizate. (ex. trotuare, intersecții, peluze, spații verzi, spații virane).

Art.36. Transportul și depozitarea zăpezii și a gheții formate pe carosabil se realizează concomitent cu operația de dezăpezire, în măsura în care condițiile meteorologice permit acest lucru.

Art.37 Echipamentele tehnice necesare pentru încărcatul/descărcatul și transportul zăpezii vor fi asigurate de către Operator, conform cerințelor prezentate în Anexa nr. 2.

Capitolul 3 Prevenirea și combaterea poleiului

Art.38. Activitatea de prevenire și combatere a poleiului se va face cu scopul măririi coeficientului de aderență al autovehiculelor față de drum .

Art.39. Combaterea poleiului mecanizat se face cu utilaje speciale pentru împrăștiat material antiderapant și se efectuează în special pe pante, poduri, intersecții, stațiile mijloacelor de transport în comun, piețe, artere de circulație situate în apropierea cursurilor de apă, lacuri.

Art.40. Împrăștierea substanțelor de combatere a poleiului se realizează în maxim 2 ore de la avertizarea meteorologică, începând cu pantele, rampele, podurile și pasajele rutiere urmând apoi celelalte artere de trafic auto, inclusiv căile de acces la obiectivele de interes public și social și continuând fără întrerupere, până la acoperirea tuturor străzilor.

Art.41. Prevenire și combaterea poleiului se realizează utilizând atât materiae antiderapante, cât și fondanți chimici în amestecuri omogene, respectând precizările Ordinului Președintelui ANRSC nr. 82/2015. Împrăștierea acestora trebuie să se realizeze cât mai uniform pe suprafața părții carosabile.

Art.42. Materialele utilizate pentru combaterea poleiului nu trebuie să afecteze îmbrăcămintea asfaltică (nu vor produce degradări) și nu vor afecta mediul înconjurător – soluțiile trebuie să fie certificate pentru utilizarea în acest scop. În cazul degradării carosabilului și/sau trotuarelor, costurile pentru refacerea acestora vor fi suportate de către Operator.

Art.43. Materialele/substanțele antiderapante care se vor utiliza, în funcție de temperatura mediului sunt NaCl umectat cu un fondant de deszăpezire și/sau clorura de calciu lichidă/solidă.

Art.44. Frecvența operațiunilor se stabilește în funcție de necesitate și are ca scop menținerea în stare practicabilă a arterelor de circulație .

Art.45. Utilajele necesare ce trebuie asigurate trebuie să fie conforme cu cerințele din Anexa nr. 2.

SECȚIUNEA 3

INDICATORI DE PERFORMANȚĂ PRIVIND PRESTAREA SERVICIULUI

Art.46. Indicatori de performanță pentru monitorizarea:

(*) serviciului de curățare și transportul zăpezii de pe caile publice și menținerea în funcțiune a acestora pe timp de polei sau îngheț, sunt prezentați în Anexa nr. 1

SECȚIUNEA 4

TARIFUL APLICAT PENTRU FIECARE ACTIVITATE A SERVICIULUI DE SALUBRIZARE

Art.47. Tarifele înregistrate de operator trebuie să conducă la atingerea următoarelor obiective:

(1) asigurarea prestării Serviciului la nivelurile de calitate și Indicatorii de Performanță stabiliți prin Caietul de Sarcini și Regulamentul Serviciului;

(2) realizarea unui raport calitate-cost cât mai bun pentru Serviciul prestat și asigurarea unui echilibru între riscurile și beneficiile asumate ;

(3) asigurarea funcționării eficiente a Serviciului și a exploatării bunurilor aparținând domeniului public și privat al Municipiului Blaj, afectate Serviciului de salubritate, precum și asigurarea protecției mediului.

Art.48. În cazul gestiunii directe prin darea în administrare, operatorul propune tariful, cheltuielile cu prestația printr-o Fișă de fundamentare, conform prevederilor Ordinului nr.109/2007, emis de A.N.R.S.C , Anexa nr.3.

Art.114. În conformitate cu art.12 din prevederile Ordinului nr.109/2007, emis de A.N.R.S.C, stabilirea tarifelor se va face potrivit formulei:

$$T = \frac{V}{Q}, \text{ unde:}$$

T- tarif stabilit ;

V-venitul programat al activității respective, la nivelul anului;

Q-cantitatea programată în unități de măsură specifice, la nivelul anului în care se face propunerea.

Anexa 2.1

C. INDICATORI DE PERFORMANȚĂ PENTRU MONITORIZAREA SERVICIULUI DE CURĂȚARE ȘI TRANSPORTUL ZĂPEZII DE PE CĂILE PUBLICE ȘI MENȚINEREA ÎN FUNCȚIUNE A ACESTORA PE TIMP DE POLEI SAU ÎNGHEȚ

Nr.	Titlu	Descriere/unitate de măsurare	Văloari propuse/ interval de valori	Penalități propuse
1.1	Suprafața deszăpezită	Suprafața efectiv deszăpezită raportată la suprafața programată pentru deszăpezire (%)	100%	5.000 lei/100.000 mp
1.2	Arterele principale să fie circulabile	Arterele principale să fie circulabile în termen de 4 ore de la încetarea ninsoării (nr.)	maxim 2/ eveniment	5.000 lei / abatere
1.3	Intersecții fără acumulări de zăpadă	Arterele care au intersecții în care sunt prezente acumulări de zăpadă să fie curățate în termen de 2 ore de la încetarea ninsoării (nr.)	maxim 2/ eveniment	5.000 lei / abatere
1.4	Începerea activității de curățare a zăpezii	Începerea activității de curățare a zăpezii cu întârziere de mai mult de jumătate de oră de la declanșarea ninsoării (nr.)	maxim 2/ iarnă	5.000 lei / abatere
1.5	Începerea activității de prevenire și combatere a poleiului	Începerea activității de prevenire a formării și combatere a poleiului cu întârziere de mai mult de jumătate de oră de la lansarea avertizării meteo (nr.)	maxim 2 / iarnă	5.000 lei / abatere
1.6	Depozitarea zăpezii curate de pe căile publice	Depozitarea zăpezii curate de pe căile publice în locurile stabilite în Planul de deszăpezire	maxim 2/ eveniment	5.000 lei / abatere
1.7	Curățarea gurilor de scurgere	Curățarea gurilor de scurgere de ape rezultate din topirea zăpezii	maxim 10/ eveniment	2.000 lei / abatere
1.8	Aprovizionarea cu material antiderapant	Aprovizionarea cu material antiderapant și substanțe chimice conform Planului de deszăpezire	100%	5.000 lei / abatere

Nota: prin sintagma per eveniment se înțelege o perioadă de precipitații încheiată

ANEXA NR.2

Serviciului Public de Gospodarie Comunală dispune de o dotare tehnico-materială adecvată și personal calificat pentru a presta activitățile: "Curățarea și transportul zăpezii de pe calele publice și menținerea în funcțiune a acestora pe timp de polei sau îngheț" la nivelul cantitativ și calitativ prevăzut în Regulamentul serviciului public de salubritate.

Pentru activitatea curățat și transport zăpadă, Serviciul Public de Gospodarie Comunală, poate folosi următoarele mijloace fixe existente în patrimoniu:

Dotarea tehnico-materială minimă pentru acordarea licenței A.N.R.S.C. – clasa 3	buc	Mijloace fixe existente	buc
<i>Pluguri pentru zapada</i>	2	Multifunctionala MAN cu plug	1
		Tractor U650 cu plug	1
<i>Utilaj de raspandire material antiderapant</i>	1	Tractor FOTON cu utilaj raspandire material antiderapant (Sararita mica)	1
		Multifunctionala MAN	1
<i>Mijloc de transport (autogunoiera, tractor cu remorca, autobasculanta)</i>	1	Tractor plus remorca basculabila U445	1
		Tractor plus remorca basculabila U445	1
<i>Incarcator frontal</i>	1	Buldoexcavator JCB	1

CĂI DE ACCES

Nr.	Denumire strada	Grad de prioritate	Dimensiuni strada		
			Lungime (m)	Latime Medie (m)	Suprafata (mp)
1	Mitropolit Vancea	I	240	14	3360
2	Astra	I	200	14	2800
3	Timotei Cipariu	I	160	7,5	1200
4	Simion Bărnuțiu	I	800	18	14400
5	Andrei Mureșanu	I	540	10	5400
6	Bradului	I	150	7	1050
7	Dr. Vasile Suciu	I	850	20	1700
8	Tudor Vladimirescu	I	1150	31,5	36225
	Tudor Vladimirescu - varianta	I	1150	31,5	36225
9	Iuliu Maniu	I	1310	8	10480
10	Clujului	I	1080	15	16200
11	Republicii	I	650	36	23400
12	Gheorghe Barițiu	I	2280	12	27360
13	Avram Iancu	I	600	20	12000
14	Gheorghe Doja	I	300	15	4500
15	Păcii	II	820	14	11480
16	Alexandru Borza	II	1430	14	19520
17	Piața 1848	II	450	7	3150
18	Aurel Vlaicu	II	1200	7	8400
19	Aleea Viitorului	II	380	11	4180
20	Eroilor	II	1450	16	23200
21	Costache Negri	II	1220	14	17080
22	Aron Pumnul	II	370	7	2590
	Drum Tiur până la stația autobuz	II			
	Drum Petrisat până la Șc. Petrisat	II			
	Drum Mănărade până la autobuz	II			
23	Inochentie Micu Clain	II	975	15	14625
24	Horea	II	490	11	5390

25	Cloșca	II	420	13	5460
26	Crișan	II	250	10	2500
27	Mihai Eminescu	II	740	8	5920
28	Primăverii (A. Șaguna)	II	435	12	5220
29	Câmpul Libertății	II	695	12	8340
30	Fabricii	II	1020	9	9180
31	Alexandru Ioan Cuza	III	450	9	4050
32	Gheorghe Șincai	III	350	14	4900
33	Stejarului	III	300	9	2700
34	Axente Sever	III	800	7	5600
35	Izvorului	III	400	12	4800
36	Merilor	III	500	8	4000
37	Alunului	III	770	5	3850
38	Piersicului	III	280	6	1680
39	Arțarului	III	450	3	1350
40	Gării	III	420	16	6720
41	Barbu Lăutaru	III	370	4	1480
42	Arinilor	III	400	4	1600
43	Caisului	III	80	6	480
44	Ceferiștilor	III	250	16	4000
45	Fochiștilor	III	250	8	2000
46	Gutuului	III	500	8	4000
47	I.I. De la Brad	III	120	7	840
48	Iazului	III	320	10	3200
49	Livezii	III	330	8	2640
50	Locomotivei	III	410	6	2460
51	Luncii	III	220	8	1760
52	M. Kogalniceanu	III	1010	20	20200
53	M. I. Vancea	III	240	14	3360
54	Macesului	III	200	4	800
55	Morii	III	230	8	1840
56	Mugurel	III	140	8	1120
57	N.V. Popa	III	250	8	2000
58	Nucului	III	110	5	550
59	Pârâului	III	160	12	1920
60	Plopilor	III	1000	6	6000
61	Privighetorii	III	330	7	2310

62	Prundului	III	200	7	1400
63	Salcamului	III	250	6	1500
64	Salcilor	III	450	14	6300
65	Șipotului	III	260	4	1040
66	St. L. Roth	III	155	4	620
67	C.A. Rosetti	III	330	9	2970
68	Cezar Boliac	III	85	7	595
69	Coriolan Suciu	III	320	8	2560
70	Gheorghe Magheru	III	420	8	3360
71	Iacob Muresanu	III	400	12	4800
72	Ion Heliade Radulescu	III	800	11	8800
73	N. Balcescu	III	215	8	1720
74	Oituz	III	110	5	550
75	Papiu Ilarian	III	150	7	1050
76	Parcului	III	60	6	360
77	Petofi Sandor	III	500	10	5000
78	Petru Maior	III	350	10	3500
79	P.P. Aron	III	260	14	3640
80	Popa Sapca	III	100	14	1400
81	Samuil Micu	III	300	9	2700
82	Stefan Manciulea	III	180	9	1620
83	Vasile Alecsandri	III	380	10	3800
84	Dumbravei	III	170	10	1700
85	Oborului	III	330	12	3960
86	Al. Golescu	III	500	10	5000
87	Eftimie Murgu	III	940	9	8460
88	Gheorghe Lazar	III	290	10	2900
89	Primăverii	III	435	12	5220
90	Zorilor	III	370	4	1480

Puncte sensibile

Nr.	Denumire strada	Grad de prioritate	Dimensiuni strada		
			Lungime (m)	Latime Medie (m)	Suprafata (mp)
1	Pasarela I si II str. Avram Iancu	I			
2	Trecere la nivel cu CFR str. Gheorghe Doja , str. dr.	I	15	6	90

	Vasile Suciu (vis-a-vis Grup Școlar Timotei Cipariu)				
3	Podul "Minciunilor"	I	25	0,8	40
4	Acces pietonal Piața Agroalimentară	I	120	2	240
5	Trotuare str. Tudor Vladimirescu	I	4600	1,5	6900
6	Trotuare str. Gheorghe Barițiu	I	2280	1,5	3420
7	Trecerea la nivel cu CFR str. T. Vladimirescu cu str. M. Kogalniceanu	I	15	6	90
8	Trotuare Piața 1848	II	450	1,7	765
9	Trotuare str. Astra	II	400	1,4	560
10	Trotuare str. Timotei Cipariu	II	320	1,2	384
11	Trotuare str. Petru Pavel Aron	II	520	1,5	780
12	Trotuare str. Mitropolit Vancea	II	480	1,5	720
13	Trotuare str. Eroilor	II	2900	2	5800
14	Alei Parc Piața 1848	II			
15	Trotuare str. Inochentie Micu Clain	II	1950	1,7	3315
16	Piața Agroalimentară Mare – platforma	II			
17	Piața Agroalimentară Mică – platforma	II			

Anexa nr.4

FISA FUNDAMENTARE (MODEL)
Curatatul si transportul zapezii

Specificatie	U/M	Cheltuieli programate anual
1.Cheltuieli materiale , din care:	lei/an	
Combustibili si lubrifianti:	lei/an	
Energie electrica tehnologica		
Materii prime si materiale consumabile: - Sare - Nisip	lei/an	
Echipament de lucru si protectia muncii: -salopete, incaltaminte de protectie, masti, manusi si alimentatie de protectie	lei/an	
Reparatii: -reparatii utilaje, echipamente, etc	lei/an	
Amortizare	Lei/an	
2.Cheltuieli cu munca vie: - salariile si contributiile aferente remuneratiilor personalului	lei/an	
3.Taxa licenta	lei/an	
4.Alte cheltuieli: -	lei/an	
I.Cheltuieli de exploatare(1+2+3+4)	lei/an	
II.Profit	lei/an	
III.Venituri obtinute din activitate(I+II)	lei/an	
IV.Cantitate programata (mp x 25 interventii (perioada 4 luni de iarna)	1000m p	
V.Tarif, exclusiv TVA(III:IV)	lei/1000 mp	
VI.TVA		
VII.Tarif, inclusiv TVA		
Tarif /cost de operare	lei/mp	